

## ACTIVITEITEN DIE IN AANMERKING KOMEN VOOR AANVULLENDE SUBSIDIE

Deze bijlage hoort bij de Subsidieregeling stimulering bouw en onderhoud sportaccommodaties.

Het betreft de maatregelen waarvoor een aanvullende subsidie kan worden aangevraagd zoals geformuleerd in artikel 6 van deze regeling. Deze maatregelen zijn onder te verdelen in twee categorieën: energiebesparing en toegankelijkheid.

### A. MAATREGELEN ENERGIEBESPARING

De maatregelen voor energiebesparing en duurzame energieopwekking zijn overeenkomstig de maatregelen van de Energie Investeringsaftrek en voor zover zij toegepast kunnen worden op de sportaccommodaties.

<b>1 Verlichting</b>		
1.1	Sportveldverlichting	<i>Bestemd voor:</i> sportveldverlichting,  <i>en bestaande uit:</i> LED armaturen, met een specifieke lichtstroom van ten minste 100 lm/W, met een voorziening voor dynamische lichtschakeling (per armatuur of mast te schakelen, en een regelbare lichtopbrengst), (eventueel) mast en (eventueel) schakelmateriaal.
1.2	Besparingssysteem voor verlichting voor bestaande sportaccommodaties	<i>Bestemd voor:</i> het verminderen van het energiegebruik van verlichting in of bij bestaande sportaccommodaties door het toepassen van een regelinstallatie voor het schakelen, afhankelijk van de daglichtintensiteit of automatische aan- of afwezigheidsdetectie,  <i>en bestaande uit:</i> licht- of bewegingssensoren, schakel- of regeleenheid, (eventueel) dimregeling.
1.3	LED-verlichtingssysteem voor bestaande sportaccommodaties	<i>Bestemd voor:</i> verlichting in of bij bestaande sportaccommodaties,  <i>en bestaande uit:</i> LED-armatuur anders dan met LED-buizen, met een specifieke lichtstroom van ten minste 100 lm/W.
1.4	LED-buis systeem	<i>Bestemd voor:</i> verlichting in of bij sportaccommodaties,  <i>en bestaande uit:</i> systeem van LED-buis in combinatie met een externe LED-driver. De specifieke lichtstroom van de LED-buis dient ten minste 130 lm/W te bedragen.
<b>2 Ventilatie en verwarming</b>		
2.1	Warmteterugwinning voor bestaande sportaccommodaties	<i>Bestemd voor:</i> het koelen of verwarmen van bestaande sportaccommodaties door het benutten van koude of warmte in de afzuiglucht,  <i>en bestaande uit:</i> warmtewisselaar, (eventueel) luchtbehandelingskast en (eventueel) kanalen.
2.2	Warmtepomp voor bestaande sportaccommodaties	<i>Bestemd voor:</i> het verwarmen van bestaande sportaccommodaties,  <i>en bestaande uit:</i> een warmtepomp, (eventueel) bronsysteem.  <i>Toelichting:</i> Als de installatie altijd geregeld wordt op basis van koelvraag is het geen warmtepomp en komt de installatie niet in aanmerking.
<b>3 Tapwater</b>		
3.1	Warmtepompboiler	<i>Bestemd voor:</i> het nuttig aanwenden van warmte voor de verwarming van tapwater,  <i>en bestaande uit:</i> een elektrisch gedreven warmtepompboiler.

3.2	Warmteterugwinning uit douchewater	Bestemd voor: het terugwinnen van warmte uit (douche)water,  en bestaande uit: warmtewisselaar die is aangesloten op de douchewaterafvoer of douchebak met geïntegreerde douchewaterwarmtewisselaar.
<b>4 Bouwkundig</b>		
4.1	HR-glas voor bestaande sportaccommodaties	Bestemd voor: beglazing in buitengevel- of dakconstructies van bestaande sportaccommodaties,  en bestaande uit: meervoudig glas met een warmtewerende coating en/of gasgevulde spouw met een warmte-doorlatingscoëfficiënt van maximaal 1,1 W/m <sup>2</sup> K, (eventueel) kozijn.
4.2	HR-glas voor nieuwe sportaccommodaties	Bestemd voor: beglazing in buitengevel- of dakconstructies van nieuwe sportaccommodaties,  en bestaande uit: meervoudig glas met een warmtewerende coating en/of gasgevulde spouw met een warmte-doorlatingscoëfficiënt van maximaal 0,7 W/m <sup>2</sup> K, (eventueel) kozijn.
4.3	Isolatie wand, vloer, dak voor bestaande sportaccommodaties	Bestemd voor: de verbetering van de isolatie van bestaande vloeren, daken, plafonds of wanden van ruimten,  en bestaande uit: isolatiemateriaal waarbij de warmteweerstand $R = \Sigma(R_m) = \Sigma(d/\lambda)$ ten minste 2,5 m <sup>2</sup> .K/W bedraagt.
<b>5 Duurzame energieopwekking</b>		
5.1	Zonnecollectorsysteem	Bestemd voor: het verwarmen van water of lucht,  en bestaande uit: een zonnecollector, (eventueel) restwarmteopslagvat.
5.2	Zonnepanelen voor elektriciteitsopwekking	Bestemd voor: het opwekken van elektrische energie uit zonlicht met behulp van zonnecellen,  en bestaande uit: panelen met fotovoltaïsche zonnecellen, (eventueel) stroom/spanningsomvormer, (eventueel) aansluiting het elektriciteitsnet.

## B. MAATREGELEN TOEGANKELIJKHEID

Op 14 juli 2016 is het VN-verdrag inzake de rechten van personen met een handicap in Nederland in werking getreden. Het doel van dit verdrag is de positie van mensen met een beperking versterken. Hiervoor is het ook van belang dat zij niet belemmerd worden om sportieve activiteiten te ondernemen, doordat sportaccommodaties niet goed toegankelijk zijn.

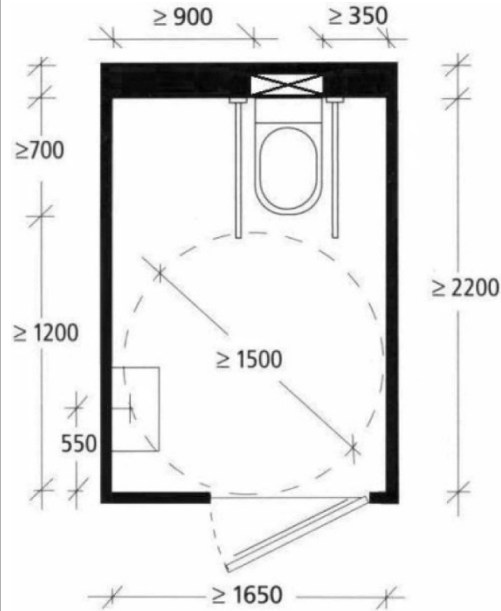
Tot deze maatregelen is gekomen in samenwerking met de sportsector, vertegenwoordigers van de betreffende doelgroepen en bouwkundig experts. Voor de geselecteerde maatregelen is ten eerste gekozen omdat zij tot verregaande verbetering van de toegankelijkheid van de sportaccommodatie voor de doelgroepen leiden. Daarnaast zijn onderstaande maatregelen omvangrijk in kosten. De investering in deze maatregelen is, zeker voor kleinere verenigingen en stichtingen, nu vaak een drempel. Door subsidie te verstrekken voor deze maatregelen hoopt het Ministerie van Volksgezondheid, Welzijn en Sport een extra stimulans te geven om onderstaande investeringen in toegankelijkheid te doen.

Er is voor deze maatregelen gekozen omdat en de maatregelen ook omvangrijke extra kosten voor de aanvrager meebrengen dat deze voor het nemen van de maatregelen een extra stimulans nodig heeft.

1	Automatische Deur	<p><i>Randvoorwaarde</i></p> <ul style="list-style-type: none"> <li>• Netto vrije doorgangsbreedte <math>\geq 0.85\text{m}</math>, gemeten bij <math>90^\circ</math> geopende deur.</li> </ul> <p>(of <math>\geq 1.20\text{m}</math>, zie 2. Toegang sportrolstoelen).</p> <ul style="list-style-type: none"> <li>• Netto vrije doorgangshoogte <math>\geq 2.10\text{m}</math>.</li> <li>• Hoogteverschil (dorpel) <math>\leq 0.02\text{m}</math>.</li> </ul> <p><i>Uitvoering</i></p> <ul style="list-style-type: none"> <li>• Afstelling automatische deuropening en -sluiting gebaseerd op loopsnelheid van <math>0,5\text{m/s}</math>.</li> <li>• Op de vloer ter plaatse van het draaivlak van de deur een attentiemarkering of afwijkende kleurstelling (contrastwaarde <math>\geq 30</math>).</li> </ul> <p><i>Bediening door middel van sensor en/of drukknop</i></p> <ul style="list-style-type: none"> <li>• Drukknop direct in de looproute vrij benaderbaar, geheel buiten draaivlak van automatische deur.</li> <li>• Bedieningshoogte tussen <math>0.90\text{m}</math> en <math>1.20\text{m}+</math>, plaatsing <math>\geq 0.50\text{m}</math> uit een inwendige hoek.</li> <li>• Bedieningsknop is duidelijk herkenbaar: voelbaar (reliëf) en zichtbaar (contrastwaarde <math>\geq 30</math>).</li> <li>• Bedieningsknop ook met verminderde hand-/armfunctie bedienbaar:</li> <li>• minimale afmeting <math>0.08 \times 0.08\text{m}</math>; maximale bedieningsweerstand <math>\leq 30</math> Newton.</li> </ul>
2	Toegang sportrolstoelen	<p><i>Uitvoering:</i></p> <ul style="list-style-type: none"> <li>• Netto vrije doorgangsbreedte <math>\geq 1.20\text{m}</math>.</li> <li>• Netto vrije doorgangshoogte <math>\geq 2.10\text{m}</math>.</li> <li>• Hoogteverschil (dorpel) <math>\leq 0.02\text{m}</math>.</li> <li>• Bediening (deurontgrendeling) tussen <math>0.90\text{m}</math> en <math>1.20\text{m}+</math>.</li> <li>• Bedieningskracht (inclusief eventuele dranger) op de kruk <math>\leq 30</math> Newton.</li> </ul> <p>De vrije doorgang <math>\geq 1.20\text{m}</math> is vanuit een rolstoel zelfstandig te creëren.</p> <p>Indien een toegang bestaat uit twee (ongelijke) deurdelen, dan gelden de bedieningseisen voor beide deurdelen (dus óók voor de ontgrendeling van het tweede deurdeel).</p>
3	Lift	<p><i>Randvoorwaarde:</i></p> <ul style="list-style-type: none"> <li>• De lift maakt onderdeel uit van de primaire route tussen entree, kleed-/sanitaire ruimten en sportruimte.</li> <li>• Netto vrije doorgangsbreedte in de route <math>\geq 1.20\text{m}</math>.</li> <li>• Overige hoogteverschillen in de route <math>\leq 0.02\text{m}</math>.</li> </ul> <p><i>Uitvoering Lift:</i></p>

		<ul style="list-style-type: none"> <li>• Kooibreedte <math>\geq 1.10\text{m}</math> (of <math>\geq 1.20\text{m}</math>, zie 2. Toegang sportrolstoelen).</li> <li>• Kooidiepte <math>\geq 2.20\text{m}</math> (beschikbare inrijdiepte).</li> </ul> <p>Noot: Kooiafmeting eventueel afgestemd op vervoer van sportinventaris.</p> <ul style="list-style-type: none"> <li>• Vóór lifttoegang vrije opstelruimte: <math>\geq 1.50 \times 1.50\text{m}</math>.</li> <li>• Automatische lift deuren:</li> <li>• Vrije doorgangsbreedte <math>\geq 0.90\text{m}</math> (of <math>\geq 1.20\text{m}</math>, zie 2. Toegang sportrolstoelen)</li> <li>• Vrije doorgangshoogte toegang <math>\geq 2.10\text{m}</math>.</li> <li>• Alle bedieningselementen in en buiten de lift (ook alarmknop en -telefoon) bereikbaar en bedienbaar tussen <math>0.90</math> en <math>1.20\text{m}+</math>, <math>\geq 0.50\text{m}</math> uit een inwendige hoek (niet in nis/negge).</li> <li>• Bedieningselementen duidelijk herkenbaar: voelbaar (reliëf) en zichtbaar (contrastwaarde <math>\geq 30</math>).</li> <li>• Geen tiptoetsbediening toepassen, dit werkt zeer verwarrend.</li> <li>• Zowel binnen als buiten de lift verdiepings- en bestemmingsaanduiding</li> </ul> <p>Bij voorkeur gebruikmaken van zowel visuele als akoestische verdiepingssignalering.</p> <ul style="list-style-type: none"> <li>• Minimaal aan één lange zijde een leuning tussen <math>0.85</math> en <math>0.95\text{m}+</math>.</li> <li>• Spiegel op achter- of zijwand van <math>1.00</math> tot <math>2.00\text{m}+</math></li> <li>• (als 'achteruitkijkspiegel' ten behoeve van het met rolstoel of scootmobiel achterwaarts verlaten van de lift).</li> <li>• Spleetbreedte tussen liftkooi en aansluitend vloerveld <math>\leq 0.02\text{m}</math>.</li> <li>• Stopnauwkeurigheid tussen liftkooi en aansluitend vloerveld <math>\leq +/- 0.02\text{m}</math>.</li> <li>• Draagvermogen <math>\geq 4.000\text{N}</math>.</li> </ul>
4	Integraal toegankelijk toilet	<p><i>Randvoorwaarde:</i></p> <ul style="list-style-type: none"> <li>• Toilet is voor beide seksen bruikbaar, óf beide seksen hebben een eigen integraal toegankelijk toilet.</li> <li>• De toiletruimte is in elk geval vanuit de entree, de kleedvoorziening en de sportruimte obstakelvrij bereikbaar via een route met een vrije doorgangsbreedte <math>\geq 1.20\text{m}</math> breed.</li> <li>• Alle deuren in de toegangsroute <math>\geq 0.85\text{m}</math> resp. <math>\geq 1.20\text{m}</math> (zie 2. Toegang sportrolstoelen).</li> </ul> <p><i>Uitvoering:</i></p> <ul style="list-style-type: none"> <li>• Vrij vloeroppervlak in de ruimte (exclusief closetpot) <math>\geq 1.65 \times 2.20\text{m}</math></li> </ul>

- (gemeten vanaf de eventuele voorzetwand bij een inbouwspoeling).



Illustratie toont een standaardopstelling op basis van de minimale ruimteafmetingen. Andere opstelling zijn mogelijk mits in afgewerkte toestand ten minste onderstaande gebruiksruimten obstakelvrij beschikbaar zijn.

#### Gebruiksruimten

In de ruimte zijn de volgende gebruiksruimten obstakelvrij beschikbaar:

- Keermogelijkheid/draaicirkel  $\geq \emptyset 1,50\text{m}$ , gemeten op  $0,30\text{m}+$  (onder wastafel).
- Vrije ruimte vóór toilet  $\geq 1,20 \times 1,20\text{m}$ .
- Opstelruimte aan één zijde van de toilet  $\geq 0,90 \times 1,20\text{m}$ .
- Assistentievlak aan de andere zijde van de toilet  $\geq 0,35 \times 0,70\text{m}$ .
- Opstelruimte voor (onderrijdbare) wastafel  $\geq 0,90 \times 1,20\text{m}$ .
- Vrije doorgang tussen toilet en wastafel  $\geq 0,90\text{m}$ .

#### Toegang

- Vrije doorgangsbreedte  $\geq 0,85\text{m}$  ( $\geq 1,20\text{m}$ , zie 2. Toegang sportrolstoelen).
- Hoogteverschil (dorpel)  $\leq 0,02\text{m}$ .
- Deur niet naar binnen toe openend.
- Aantrekbeugel: op de binnenzijde van de deur op  $0,90\text{m}+$  een horizontale beugel voor dichttrekken, over de volle breedte van de deur.
- Slot in geval van calamiteiten zonder unieke sleutel van buitenaf te openen (géén cilinderslot toepassen!).
- Géén deurdranger toepassen.

## Toilet

- Zithoogte closetpot 0.47m+ (bovenzijde zitting).
- Voorzijde zitting 0.70m uit de (voorzet-)wand (verlengde closetpot).
- Aan weerszijden opklapbare steun (toiletbeugels):
  - lengte beugels 0.90m
  - hart op hart afstand beugels 0.60-0.65m (300-325mm uit hart pot)
  - bovenzijde beugels 0.25-0.30m+ vanaf bovenzijde zitting.
- Toiletpapierhouder in een van de armsteunen of op de muur binnen 0.65m reikwijdte, gemeten vanuit het midden van de closetpot.

## Wastafel

- Afmeting wastafel  $\geq 0.40 \times 0.50$ m.
- Moet onderrijdbaar zijn (sifon tegen achterwand).
- Hoogte bovenzijde wastafel 0.80m+.
- Hart wastafel  $\geq 0.50$ m vanuit inwendige hoek.
- Kraan moet ook met verminderde hand-/armfunctie bedienbaar zijn:
- voldoende lange hendel (éénhandelkraan) op maximaal 1.00m+.
- Boven de wastafel (of elders in de ruimte) een vaste vlakke spiegel tegen de wand plaatsen van 1.00m tot 2.00m+. Geen kantelspiegel toepassen!

## Alarminstallatie

- Bediening door middel van koord op 0.35-0.40m+ rondom de gehele toiletruimte (op alle wanden).
- Koord in contrasterende kleur ten opzichte van de wand.
- Alarmmelding aan de buitenzijde van de ruimte zichtbaar en hoorbaar. Bij voorkeur gekoppeld aan melding op een continu bezette post, zoals beheerdersruimte of bar.
- Alarm alleen uit te schakelen (resetten) in de toiletruimte zelf door middel van een afzonderlijke schakelaar op een hoogte tussen 0.70 en 1.35m+,  $\geq 0.50$ m uit een inwendige hoek.

## Inrichting

- Ten minste één kledinghaak op 1.35m+.
- Alle bedieningselementen (schakelaars, spoelknop, planchet en dergelijke) tussen 0.70 en 1.35m+,  $\geq 0.50$ m uit een inwendige hoek.
- Afvalbakken, hygiënebakken, commodes en andere inrichting bevindt zich buiten de vrije gebruiksruimte (zie Gebruiksruimten, pagina 8).

		<ul style="list-style-type: none"> <li>• Warmwaterleidingen en radiatoren buiten bereik van armen en benen. Radiatoren tevens buiten de beschikbare gebruiksruimte houden (zie Gebruiksruimten, pagina 8) en zo nodig afschermen om verbranding te voorkomen of hoog (tegen plafond) plaatsen.</li> <li>• Inrichtingselementen en sanitair bij voorkeur in een kleur die contrasteert met vloer en wanden.</li> </ul>
5	Integraal toegankelijke kleedkamer	<p><i>Randvoorwaarden</i></p> <ul style="list-style-type: none"> <li>• Ten minste één integraal toegankelijke kleedvoorziening, vrij beschikbaar en bruikbaar voor beide seksen.</li> <li>• De integraal toegankelijke kleedvoorziening biedt ten minste dezelfde privacy als de reguliere aanwezige voorzieningen.</li> <li>• Vanuit de integraal toegankelijke kleedruimte zijn de integraal toegankelijke toilet- en doucheruimte via een directe, besloten route bereikbaar.</li> </ul> <p><i>Uitvoering</i></p> <ul style="list-style-type: none"> <li>• Vrije vloeroppervlakte <math>\geq 2.20 \times 2.20\text{m}</math> of <math>\geq 1.90 \times 2.50\text{m}</math>.</li> </ul> <p><i>Toegang</i></p> <ul style="list-style-type: none"> <li>• Vrije doorgangsbreedte <math>\geq 0.85\text{m}</math> (<math>\geq 1.20\text{m}</math>, zie 2. Toegang sportrolstoelen).</li> <li>• Hoogteverschil (dorpel) <math>\leq 0.02\text{m}</math>.</li> <li>• Eventuele ruimtescheiding tussen douche- en kleedruimte door middel van afgeronde dorpel <math>\leq 0.02\text{m}</math>.</li> <li>• Vrije doorgangsbreedte naar doucheruimte en sportruimte <math>\geq 1.20\text{m}</math>.</li> <li>• Aangepaste kleedplek</li> <li>• Ten minste twee zitplekken:</li> </ul> <p>Zithoogte <math>0.47\text{m}+</math>, zitdiepte minimaal <math>0.40\text{m}</math>.</p> <p>Wenselijk is een zitdiepte van <math>0.60\text{m}</math> voor sporters met een motorische beperking.</p> <ul style="list-style-type: none"> <li>• Direct náást deze zitplekken een vrije transferruimte en opstelruimte voor de rolstoel <math>0.90 \times 1.20\text{m}</math>.</li> <li>• In de ruimte vóór de kleedplek een draaicirkel <math>\varnothing 1.50\text{m}</math> vrij beschikbaar.</li> <li>• Ter plaatse van aangepaste kleedplek ten minste één wandbeugel:</li> <li>• Verticale greep <math>0.80 - 1.50\text{m}+</math>, <math>\varnothing 35-50\text{mm}</math>, <math>50\text{mm}</math> vrij omvatbaar.</li> </ul> <p>(Afhankelijk van de uitvoering kan de staander van de zitbank bovengenoemd steunpunt vormen).</p> <ul style="list-style-type: none"> <li>• Nabij de aangepaste kleedplek ten minste twee kledinghaken op <math>1.35\text{m}+</math>, <math>\geq 0.50\text{m}</math> uit inwendige hoek.</li> <li>• Naar behoefte overige kledinghaken op verschillende hoogten tussen <math>1.20</math> en <math>1.80\text{m}+</math>.</li> <li>• Kledinghaken achter een lat monteren zodat sporters zich hieraan niet kunnen bezeren.</li> </ul> <p><i>Wastafel</i></p>

		<ul style="list-style-type: none"> <li>• Minimaal één wastafel.</li> <li>• Bij voorkeur afmeting wastafel <math>\geq 0.40 \times 0.50\text{m}</math>, onderrijdbaar</li> <li>• Hoogte bovenzijde wastafel <math>0.80\text{m}+</math>.</li> <li>• Hart wastafel <math>\geq 0.50\text{m}</math> vanuit inwendige hoek.</li> <li>• Kraan ook met verminderde hand-/armfunctie bedienbaar:</li> <li>• voldoende lange hendel (éénhandelkraan) op maximaal <math>1.00\text{m}+</math>.</li> <li>• Noot: Uitloop voldoende hoog zodat bidons gevuld kunnen worden.</li> <li>• Boven wastafel (of elders in de ruimte) vaste vlakke spiegel tegen wand van <math>1.00\text{m}</math> tot <math>2.00\text{m}+</math>. Geen kantelspiegel toepassen!</li> </ul> <p>Inrichting</p> <ul style="list-style-type: none"> <li>• Alle bedieningselementen (schakelaars, spoelknop, planchet en dergelijke) tussen <math>0.70</math> en <math>1.35\text{m}+</math>, <math>\geq 0.50\text{m}</math> uit een inwendige hoek.</li> <li>• Bergruimte (zoals tassenrekken en kluisjes) tussen <math>0.40</math> en <math>1.35\text{m}+</math>.</li> </ul>
6	<p>Integraal toegankelijke wisselcabine in zwembad</p>	<p><i>Randvoorwaarden:</i></p> <ul style="list-style-type: none"> <li>• Voor individueel omkleden per sekse minimaal twee integraal toegankelijke private kleedruimten/wisselcabines.</li> <li>• Vanuit de integraal toegankelijke kleedruimte zijn de integraal toegankelijke toilet- en doucheruimte via een directe route bereikbaar.</li> </ul> <p><i>Uitvoering:</i></p> <ul style="list-style-type: none"> <li>• Vrije vloeroppervlakte <math>\geq 2.20 \times 2.20\text{m}</math> of <math>1.90 \times 2.50\text{m}</math>.</li> </ul> <p><i>Toegang:</i></p> <ul style="list-style-type: none"> <li>• Vrije doorgangsbreedte <math>\geq 0.85\text{m}</math></li> <li>• Hoogteverschil (dorpel) <math>\leq 0.02\text{m}</math> door middel van afgeronde dorpel <math>\leq 0.02\text{m}</math>.</li> </ul> <p><i>Kleedbank:</i></p> <ul style="list-style-type: none"> <li>• (Opklapbare) zitbank: zithoogte <math>0.47\text{m}+</math>, zitdiepte minimaal <math>0.40\text{m}</math>.</li> </ul> <p>In de ruimte vóór de kleedbank een draaicirkel van <math>\emptyset 1.50\text{m}</math> vrij beschikbaar.</p> <ul style="list-style-type: none"> <li>• Aan één uiteinde van de kleedbank ten minste één wandbeugel:</li> <li>• verticale greep <math>0.80 - 1.50\text{m}+</math>, <math>\emptyset 35-50\text{mm}</math>, <math>50\text{mm}</math> vrij omvatbaar.</li> <li>• Vaste vlakke spiegel tegen wand van <math>1.00\text{m}</math> tot <math>2.00\text{m}+</math>. Geen kantelspiegel toepassen!</li> <li>• Ten minste twee kledinghaken op <math>1.35\text{m}+</math>, <math>\geq 0.50\text{m}</math> uit inwendige hoek.</li> </ul>



		<p>Alarm:</p> <p>De wisselcabine is aan de onderzijde open óf de cabine is voorzien van een alarminstallatie</p>
7	Integraal toegankelijke doucheruimte	<p><i>Randvoorwaarden</i></p> <ul style="list-style-type: none"> <li>• Ten minste één integraal toegankelijke doucheruimte, vrij beschikbaar en bruikbaar voor beide seksen.</li> <li>• De integraal toegankelijke douchevoorziening biedt ten minste dezelfde privacy als de reguliere aanwezige voorzieningen.</li> <li>• De integraal toegankelijke doucheruimte staat in directe verbinding met de integraal toegankelijke kleedruimte.</li> </ul> <p><i>Uitvoering</i></p> <ul style="list-style-type: none"> <li>• Vrije vloeroppervlakte <math>\geq 2.20 \times 2.20\text{m}</math> of <math>\geq 1.90 \times 2.50\text{m}</math>.</li> <li>• Vrije opstelruimte vóór douchezitje/-stoel <math>\geq 0.90 \times 1.20\text{m}</math>.</li> <li>• Vrije opstelruimte náást douchezitje/-stoel <math>\geq 0.90 \times 1.20\text{m}</math></li> <li>• Vloer antislip.</li> </ul> <p><i>Toegang</i></p> <ul style="list-style-type: none"> <li>• Vrije doorgangsbreedte naar kleedruimte <math>\geq 1.20\text{m}</math>.</li> <li>• Hoogteverschil (dorpel) <math>\leq 0.02\text{m}</math>.</li> <li>• Eventuele ruimtescheiding tussen douche-en kleedruimte door middel van afgeronde dorpel <math>\leq 0.02\text{m}</math>.</li> </ul> <p><i>Douche</i></p> <ul style="list-style-type: none"> <li>• Douchevlak op afschot maximaal 1:50 of verzonken vloer, niveauverschil</li> <li>• <math>\leq 10\text{mm}</math>.</li> <li>• Het toepassen van een douchegordijn is toegestaan mits dit geheel kan worden weggeschoven en het de manoeuvreerruimte op de grond niet hindert.</li> </ul> <p>Per doucheruimte/sekse ten minste één douche(rol)stoel óf opklapbaar douchezitje. Een opklapbaar douchezitje met opklapbare beugels heeft de voorkeur.</p> <ul style="list-style-type: none"> <li>• Hart douchezitje 0.50m uit inwendige hoek.</li> <li>• Douchezitje circa 0.40 x 0.40m.</li> <li>• Zithoogte douchezitje 0.47m+.</li> <li>• Douchezitje voorzien van opklapbare beugels óf</li> <li>• aan beide zijden een opklapbare beugel aanbrenge</li> <li>• Plaatsing 0.30m uit hart zitting (hart op hart 0.60m) en bovenzijde beugel 0.25-0.30m boven de zitting.</li> </ul>

		<ul style="list-style-type: none"> <li>• Douchekraan/bediening niet aan zelfde wand als het douchezitje.</li> <li>• Douchekraan/bediening bereikbaar vanaf douchezitje, maar ook bedienbaar van buiten de waterstraal.</li> <li>• Bediening/kraan tussen 0.90 en 1.40m+, 1.350mm+, 50mm uit inwendige hoek.</li> </ul> <p>Thermostaatkraan met onderuitloop en/of inplugmogelijkheid voor handdouche heeft de voorkeur.</p> <ul style="list-style-type: none"> <li>• Douchekop bij voorkeur niet aan zelfde wand als het douchezitje.</li> <li>• Indien glijstang wordt toegepast bereik tussen 1.200mm+ en 2.200mm+.</li> <li>• Bij collectieve (reguliere) doucheruimten ten minste één doucheplek voorzien van een beugel aan de wand. Dit kan een horizontale greep zijn tussen 0.80 – 1.20m+ of een verticale greep van 0.80 tot 1.50m+.</li> </ul> <p>In beide gevallen: greep Ø 35-50mm, 50mm vrij omvatbaar.</p> <p>Alarm</p> <p>Individuele (afgesloten) doucheruimte voorzien van een alarminstallatie</p>
<b>8 Doelgroep specifieke sportvoorzieningen</b>		
8.1	Zwembadlift	<p><i>Uitvoering:</i></p> <ul style="list-style-type: none"> <li>• Hefapparaat (badlift) is ten minste voorzien van een stoel/zitting die voldoende diep reikt: 0.40-0.60m onder het waterpeil.</li> <li>• Hefapparaat staat buiten de looproute of is verplaatsbaar.</li> <li>• Hefapparaat is licht bedienbaar. Elektronische bediening heeft de voorkeur.</li> </ul> <p>De voorkeur gaat uit naar een badlift of systeem waaraan diverse constructies opgehangen kunnen worden: stoel, badrolstoel, ligraam of tildoeck.</p> <p>Specificaties en technische uitvoering mede afhankelijk van het bad (met name randafwerking).</p>
8.2	Luie zwembadtrap	<p><i>Uitvoering:</i></p> <ul style="list-style-type: none"> <li>• Bovenaan trap vrije opstelruimte <math>\geq 1.20 \times 1.20\text{m}</math></li> <li>• Vaste rechte trap vanaf omloop tot aan bodem bassin</li> <li>• of beweegbare trap vanaf omloop tot aan beweegbare bodem bassin</li> <li>• Breedte <math>\geq 0.70\text{m}</math> tussen leuning</li> <li>• Optrede <math>\leq 0.18\text{m}</math></li> <li>• Aantrede: <math>1 \times \text{aantrede} + 2 \times \text{optrede} = 0.57 - 0.63\text{m}</math></li> <li>• Aan beide zijden leuning tussen 0.85 en 0.95m+</li> <li>• Bovenaan trap start leuning ten minste 0.30m vóór eerste trede.</li> </ul>

8.3	Akoestiek	<p><i>Uitvoering</i></p> <ul style="list-style-type: none"> <li>• In alle sportruimten over het gehele frequentiebereik gemiddelde nagalmtijd conform de akoestieknorm ISA-US1-BF1.</li> </ul> <p>Te beoordelen aan de hand van een akoestisch rapport.</p> <ul style="list-style-type: none"> <li>• Achtergrondgeluidsniveau <math>Leq \leq 40</math> dB (ten gevolge van installaties of andere niet met de sport verwante geluidsbronnen)</li> </ul>
8.4	Voorziening slechthorenden	<p><i>Uitvoering</i></p> <ul style="list-style-type: none"> <li>• Ringleidingsysteem voldoen aan de norm NEN 10-118/4.</li> </ul> <p>Te beoordelen aan de hand van te overleggen testrapport na oplevering.</p>
8.4	Klok	<p><i>Uitvoering</i></p> <ul style="list-style-type: none"> <li>• Aan klok gekoppeld een lichtsignaal (lichtfluit) of stroboscoop.</li> <li>• Aan klok gekoppeld een geluidssignaal.</li> </ul>